

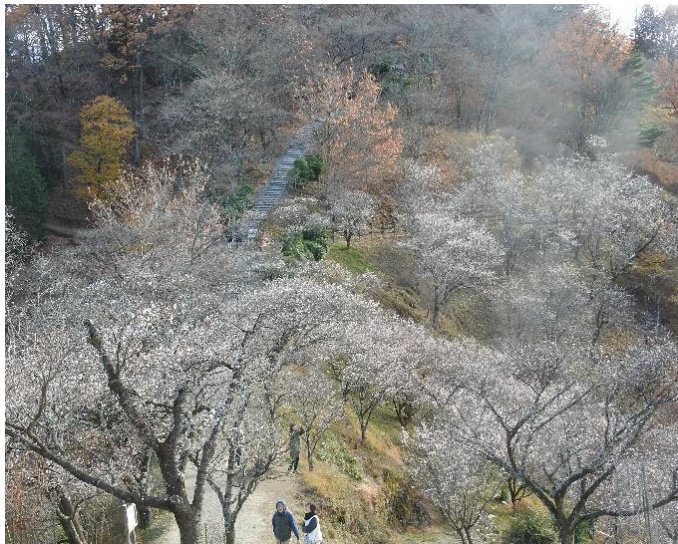
医院だより

令和6年12月(257)

秋山医院

藤岡市小林748-8

☎0274-22-8315



十二月 別名 師走(しわす)・建丑月

(けんちゅうげつ)、季冬(きとう)

和風月名と呼ばれる日本での古い月の呼び名で現在でもよく使われるのが「師走」。和風月名の多くが気候や動植物の生育など季節と密接に結びついた名前であるのに対して師走は、年の終わりという人間の社会生活に即した事柄と結びついていするために、旧暦でも新暦でもその時代に使用される「一年」の最後の月であれば違和感がありません。

鬼石冬桜

目次

- 1 十二月の異称、十二月の花、
- 2 十二月の言葉、十二月の暦
- 3 お知らせ 診療案内 当番医
- 4 健康テレフォン
日野原重明先生の言葉
- 5 大岡 信選集、けんこう(百八十)
群馬県感染症発生動向調査より
- 6 院長のひとりごと(226)
「忘れられなかったこと」
- 8 インフルエンザ・コロナワクチンについて

年末の忙しさにふだんは悠揚迫らない態度で過
ごすお坊さん(法師)さえも走る月と言い慣わされ
ていますが、語源は「歳果つる月」、あるいはすべ
てを終える月で「為果(しは)つ月」から転じたの
ではないかと言われています。

(河出書房新社鈴木充広著「暮らして生かす旧暦ノート」より抜粋)

『十二月の花』

花の少ない月だが常緑の木々の花が咲きます。
寒椿(かんつばき)、柊(ひいらぎ)、枇杷(びわ)、
寒牡丹、日本水仙、シクラメン、ゼラニウム、君
子蘭(くんしらん)

『十二月の言葉』

主はおのれを待ち望む者と、おのれを訪ね求める者に向かつて恵みふかい。主の教えを静かに待ち望むことは、良いことである。人が若い時にくびきを負うことは、良いことである。主がこれを負わせられるとき、ひとりすわって黙しているがよい。(哀歌三二五〜二八)

人もまた青年時代において苦しむにあらざれば、大人となりて人生の味を十分に味わうことができないのである。苦は楽の素である。神の恩恵が、生涯のつらき経験を糖化するとき、人生の真(まこと)の味は現れてくるのである。苦痛のない生涯は味のない生涯である。したがって意味のない生涯である。われらは青年時代に苦しめられて、人生の味の素を醸造(つく)りつつあるのである。ゆえに聖書に言う、

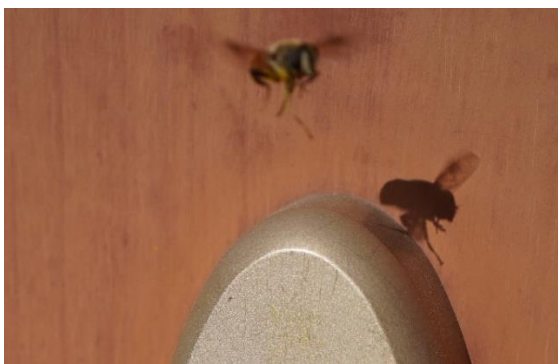
人、若き時に、くびきを負うは善し

と。若き時は二度はないといえ、人は若き時に充分に苦しむべきである。誤解のくびき、虐待のくびき、背棄のくびき、貧困のくびき、失敗のくびき、死別のくびき、重きくびきといくつくびきを、いずれもになうべきである。しかし忍耐力その実を結び、人によらずして神によりて自己に勝つを得て、彼は、貴むべき神の子の自由に

入ることができるのである。

(内村鑑三「続一日一生」十一月八日)

ミツバチが飛んできた



しばらく日向ぼっこ



『十二月の暦』

一日 映画の日、鉄の日(幕末の二八五七、南部藩士大島高任の手によって岩手県釜石に造ら

れた洋式高炉が初めて操業を開始)

三日 秩父夜祭、障害者週間

四日 人権週間

七日 大雪 いよいよ本格的に雪が降り出す

ころのこと。降雪地方では、雪の重みで木が折れないように雪吊りをします。

初候 閉塞(そらさむ)く冬となる

天地の陽気がふさがり、真冬が訪れるころ。

重たい灰色の雲に覆われた空は雪曇り(ゆきぐもり)と呼ばれます。

(新暦ではおおよそ十二月七日〜十一日ごろ)

次候 熊穴に蟄(こも)る

熊が穴に入って冬(こもり)するころ。冬の間、子供を産み育てる雌もいるそうです。

(新暦ではおおよそ十二月十二日〜十五日ごろ)

末候 鰻魚(さけ)群がる

鮭が群れをなして川を遡るころ。海で大きく育ち、ふるさとの川へ帰ってきます。

(新暦では、おおよそ十二月十六日〜二十日ごろ)

八日 針供養

九日 皇后誕生日、漱石忌

十日 世界人権デー

十四日 東京高輪泉岳寺義士祭

十五日 東京都世田谷ポロ市

二十一日 冬至 冬至とは、一年で最も昼が

短く、夜が長いころのこと。これから

日が伸びていくので、古代には冬至

が一年のはじまりでした。

初候 乃東(なつかれくき)生ず

うつぼぐきの芽が出てくるころ。年の

瀬も押し迫り忙しい時期ですが、たま

には休息。

(新暦ではおおよそ十二月二十一日～二十五

日ごろ)

次候 麋角(しかのつ)解(お)つる

大鹿の角が抜け落ちて、生え変わるころ。

トナカイの仲間、大鹿の角のことを麋

角(びかく)といいます。

(新暦ではおおよそ十二月二十六日～十二月三十日

ごろ)

末候 雪下(せっか)麦を出だす

降り積もる雪の下で、麦が芽を出すころ。

地中や、冬木立の枝先で植物は芽吹く

力を育みます。

(新暦ではおおよそ十二月三十一日～四日ごろ)

橘の実がだんだん黄色くなってくるころ。

冬でも青々とした常緑樹で、万葉集にも

登場します。)

(新暦ではおおよそ十二月二日～十二月六日ごろ)

二十四日 クリスマスイブ

二十五日 蕪村忌

三十一日 年越し、除夜の鐘



お知らせ

一、マイナンバーカードでの受付ができます。カードは保険証の代わりになります。将来的には医療機関は他院での処方や特定検診結果もここから知ることが出来ます。

まだマイナンバーカードがない方は、月の最初の受診時には、受付に保険証をご提示ください。

二、診療案内

七月から従来通り、午後の診療を再開しています。

『午前診療』はこれまで通り、

(月)から(金)、8時半から12時半まで、

来院順で診察を致します。

『午後診療』では予約診療と通常診療が受けられます。予約は電話でも受付いたします。

『診療内容』

- 一般外来診療
- 往診・在宅医療
- 骨粗鬆症の検査・治療
- ピロリ菌の検査と治療
- CT、MRI、PETの予約
- 胃カメラ・大腸カメラ
- 肺炎球菌・带状疱疹ワクチンなど

三、当番医 令和七年正月二日

電話〇二七―三三四―四九七〇

<http://www.raijin.com/kenko/>

月	さまざまな原因で起こる金属アレルギー
火	口腔機能低下症ってなんだ？
水	月経痛と出血量
木	骨粗鬆症の薬と歯科治療
金	不整脈のいろいろ
土日	巨細胞性動脈炎

「日野原重明先生の言葉」

「死について」

もしあなたが、僕と同じように、死をこわいと思っているとすれば、それはごく自然な感情です。死を前に取り乱すことは恥ずかしいことでもなんでもありません。

イエス・キリストでさえ、十字架の刑にあわれる前に、何とか助かることはできないのかと、ゲッセマネの園で神に祈ったのです。僕はそのことを思うと、自分の恐怖が幾分か慰められるのを感じます。

ただ「死ぬのが嫌だから生まれてこない」という人はいないように、人間は生まれた瞬間から死ぬことが決まっているのです。

死と生は切り離すことのできない一続きのもの、いや同じものなのです。

僕たちは死ぬことから逃れられないし、逃れなくてもいい。死だけを凝視するのではなく、目を背けるのでもなく、ただただ今生きている自分の命を輝かせてい

くこと。それこそが死と一つになった生を生きることなのです。

どうか、僕に遺されたこのかけがえのない時間を無駄にせず、与えられた使命をまっとうできますようにと、毎日祈りながら暮らしています

日野原重明「生きていくあなたへ」より



大岡 信著 『新折々のうた』九 から

思ふとき必ず見ゆれ微笑(ほほえ)みて

左の肩をあぐる啄木

与謝野 寛

「与謝野寛遺稿歌集」(昭一〇)所収。石川啄木は盛岡中学在学中に文学に志して「明星」などに投稿、学業成績が低下し、試験で二回も不正行為を摘発されて退学した。東京に出て与謝野寛・晶子夫妻の知遇を得たが就職に失敗、失望していったん郷里に帰った。右の歌は啄木がはじめて与謝野夫妻に出会ったところの、野心と希望に溢れていた姿をすでに晩年に達していた寛が、鮮明な一葉の写真のように描写したもの。

食はれ残りの泥鰻(どじょう)が

我に髭(ひげ)を振る

加藤 楸邨

「怒涛」(昭六一)所収。楸邨の句には、生きることについて、『こんな私でも一生懸命生きています。何とか志をどげさせてく下さい』という祈りの気持ちや背後に流れている感じがある。その気分が、時には生真面目な印象を生み、時にはユーモラスな表情を楸邨の句に与える。右の句では、運よく喰われることを逃れ得た一匹の泥鰻

が素材だが、土壌と楸邨のあいさつ。「ヨカッタナア、オイ」(アリガト)

けんこう (百七十九)

群馬県感染症発生動向調査より(44週)

(群馬県衛生環境研究所感染症制御センター)

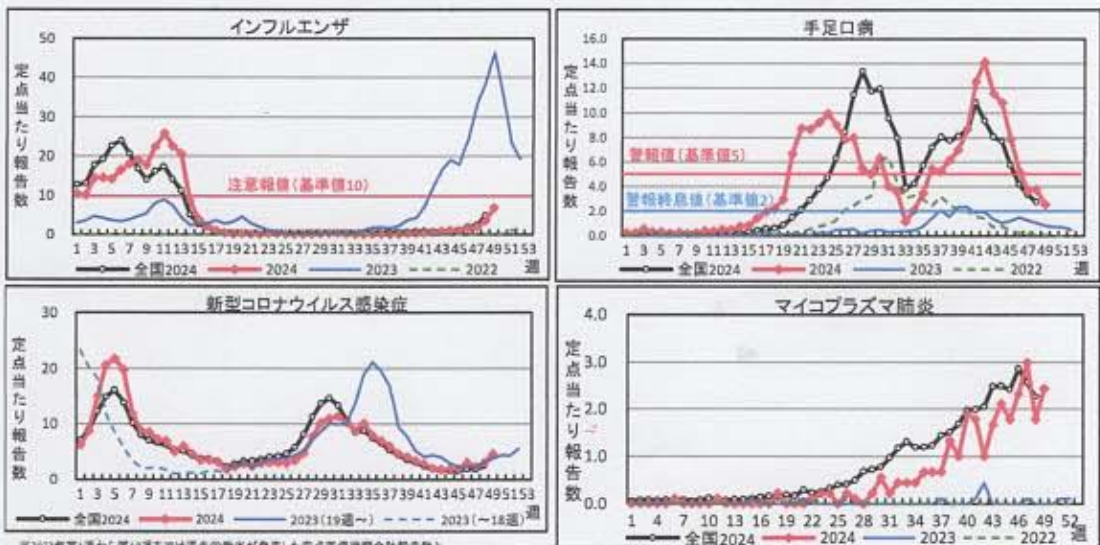
★インフルエンザの報告数が一部で注意報値を越えています。

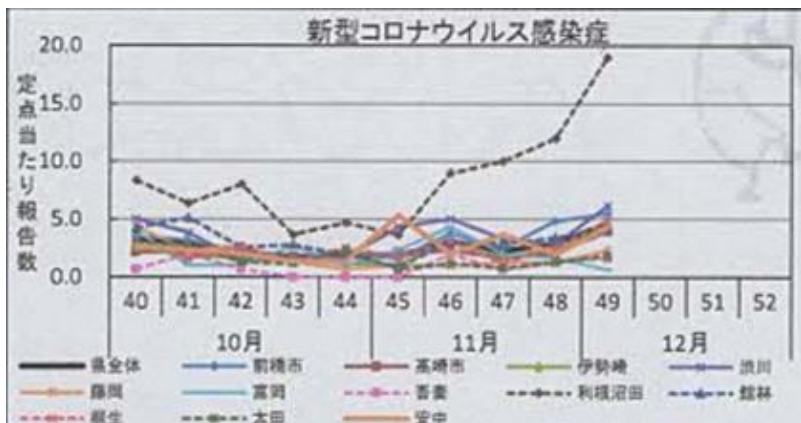
新型コロナウイルス感染症の対策と同様に周りに感染を広げないよう、咳やくしゃみが出るときは「マスクをつける」「鼻と口をティッシュペーパーで覆う」「袖や上着の内側で覆う」などの咳エチケットを心がけ、マスクをしても顔は人からそむけるようにしましょう。もし手で覆って咳やくしゃみをした場合は手を洗いましょう。換気も感染症対策に有効です。

★手足口病の警報が県内で発令中です。原因となるウイルスはアルコールが効きにくいので、手指は石けんと流水でよく洗うようにしましょう。

★マイコプラズマ肺炎の報告が続いています。症状のある人の咳のしぶきを吸い込んだり、身近で接触したりすることで感染すると言われているため、咳エチ

ケットを心がけましょう。





「院長のひとりごと」(二二六)

忘れられなかったこと

◇その一 小学生のころは小さな部落の中
でも二つに分かれて、喧嘩をしたり、走り

競争をしたり、チャンバラごっこをずいぶん
やった。

◆新潟南魚沼地方では、桑の木は元の木を残
さずに根の高さくらいだけを残しておくだ
けで、雪が消え、春には地面すれすれの根株
から桑の若木がまっすぐに何本も伸びてく
る。藤岡に来て、大きな桑の木がそびえてい
るのを見たときには「これが桑の木か」とびっ
くりした。

◇根から空に向かって真っすぐ伸びた芽は脇
枝がないから、木刀作りにちょうどよく、何
本も作り、必要ないほどにいっぱい作り、家
の縁の下に隠しておいた。

まるで今の世界の様相と同じで、他の国を
威嚇するために武器をどんどんエスカレー
トして作ることに似ていた。違うのは現在の
世界の様相は、ヒステリックでたった一人の
狂人が全人類の破滅を起こしうることにな
ったことである。恐ろしいことである。

◆その二 小学校4年の習字の時間に隣の列の
女の子と毛筆のことで話していたとき、ふと
見た床の節穴に気づき、驚かしてやろうと節
穴の上にその筆をもっていつて、

「落とすぞー」

と吊り下げたら、本当に落としてしまった。

自分も驚いてしまったが申し訳なきがずっと
残っていた。

◇その三 同じ母雀から生まれたひなでも、狭
い巢の中はもう生存競争の場であり、弱い目
もあかない雛が巢の外に落とされて見ているのを
見つけては家に拾って帰ってきたものであ
る。

「無理だよ」と姉に何度言われてもまた次に
も拾ってきて生かそうと育ててはみるがほ
んどが数日で死んでしまった。ミミズクの
雛もいて、小さな虫を口元まで運んだりし
たが、まん丸の眼をこちらに向けこちらが動
く方向と一緒に上を向いた顔をそっくりぐ
るりと回して追いかけるのが愛らしかったが
警戒心だけで気を許すことなく水も飲まず
に餓死させてしまったこともあった。

そのたびに家の周りに穴を掘って小さなお
墓を作ったけれど、虚しさだけが残った。

姉は苦しんでいる幼鳥を見て、紙の上で揺
らし、「かわいそうだよ」という私に、

「早く楽にしてやったほうがいいんだよ」とい
った。今でいえば「安楽死」だったのかなと思
う。そのような姉も食道癌破裂の最後の瞬
間は枕元に吊り下げられていた注射液によ
る「安楽死」で逝ってしまわれた。そのことを
甥から聞いたとき、「幼鳥」のことを想い出し

7
た。十六歳年上の、この姉から教わったこととは親から以上に多かつたな、と思っ
てい



◆縁の下の木刀は、家をこわすことがあ
ればその時にまだ残っているか確かめよう
と考えていたが、生家と藤岡で簡単に往
来ができず、昨年建物は壊されたが、そ
のあとで行ったときは新しい土が盛られ
ていて確かめるすべがなかった。

◆同級生の女の子の筆はどうなったか知
りたかったが、十数年前に明治38年に造
られた木造校舎は、コンクリートの校舎に
代わっていた。

◆日本各地の古い木造校舎の写真が載って
いる文庫本が出たがそこにも紹介されて
いたし、またある宅配会社のテレビのコ
マーシャルにも使われたことがある懐か
しい校舎であったが、壊されてしまっ
ては、筆の末路はわかるわけがない。
たまたま高校時代の同級生の女性が
ちやうど校長で赴任して来ていた時
期に重なったことが私にとってはせめ
の慰めであった。「話を聞いていれ
ばどうか探せたかもしれないね」
と手紙を書いてくれたことがあった
が、この同級生も若くして逝ってしま
われた。

◆今年の十一月三十日に、上野で東京に
就職して働いていた人たちを中心に同
級会が催され、私は、今夏に亡くな
った親友のことも様子が聞きたか
ったので二十二年ぶりで参加して
みた。

◆多くは中学卒で東京近辺に就職した
人たちで、「家は貧しかったから、高
校に行けず…」という切り出しのあ
いさつを聞くことはノホホンと二
十六歳まで大学に通っていた自分
にとってはつらいことだった。

◆その中で『筆』の女の子、女性と
話す機会があった。もう数人の成人
したお孫さんの自慢話をきかせて
くれたので、小学

校での習字の時間の出来事の話をして
みた。

「あら、そんなことがあったんだ
っけ？」と「ふで」の「ふ」の字も
なかった。これざっと66年間ず
っと気にしていたことを私なりに
「お詫びする」機会が得られて、
もやもやの区切りがついた一日
だったと思っていたが、かえって
何か大切な想い出を失ったよう
な気がして寂しかった。

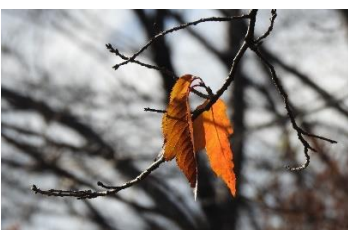
◆大岡 信著の「折々のうた」で今
月号与謝野 寛（鉄幹）のとり上
げた石川啄木の詩集でこんな詩
に出会った。

その昔（むかし）

小学校の柱屋根（まさやね）に

我が投げし毬（まり）

いかにかなりけむ



重要

高齢者インフルエンザ・新型コロナウイルス
助成対象期間延長について

市町村により延長対象ワクチンと延長期間が
異なりますのでご注意ください。

市町村	延長対象ワクチン	延長期間
安中市	新型コロナのみ	R7. 3. 31まで
伊勢崎市	インフル・新型コロナ	R7. 1. 31まで
太田市	インフル・新型コロナ	R7. 1. 31まで
桐生市	インフル・新型コロナ	R7. 2. 28まで
渋川市	インフルのみ	R7. 1. 31まで
榛東村	インフルのみ	R7. 1. 31まで
高崎市	新型コロナのみ	R7. 1. 31まで
玉村町	インフル・新型コロナ	R7. 1. 31まで
藤岡市	新型コロナのみ	R7. 1. 31まで
前橋市	インフル・新型コロナ	R7. 1. 31まで
みどり市	インフル・新型コロナ	R7. 2. 28まで
吉岡町	インフルのみ	R7. 1. 31まで

